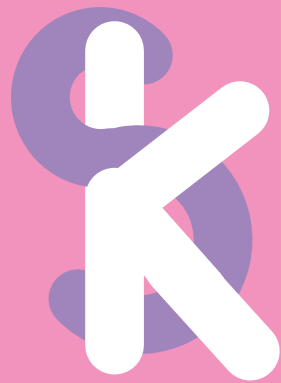


KITSCH



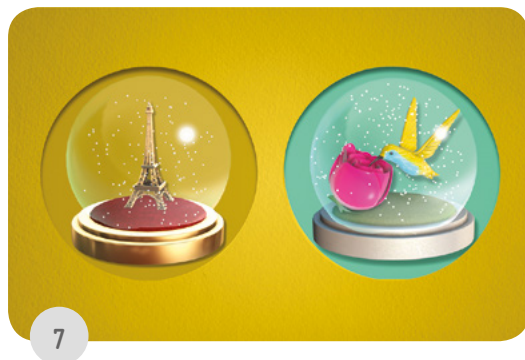
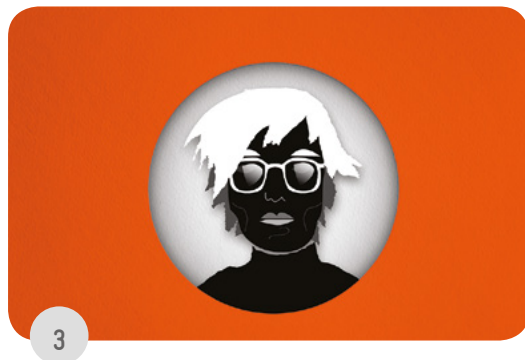
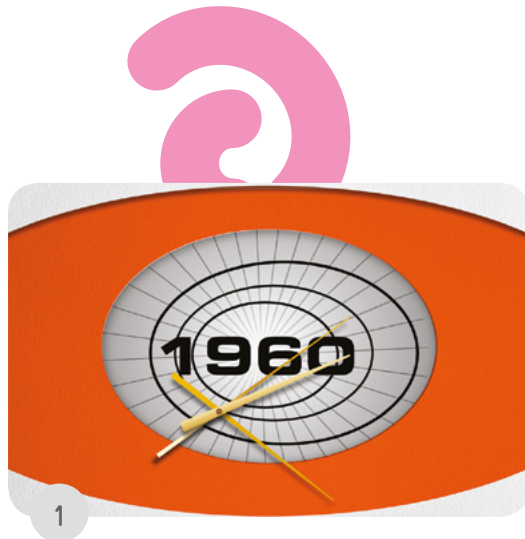
CHRONIQUE

KITSCH n'est pas un mot facile à définir parce qu'il représente tantôt un certain style, tantôt un jugement esthétique. Il apparaît en français au début des années soixante, une époque où le confort, les arts ménagers commencent à se répandre : voitures, télévisions, machines à laver... Et puis parallèlement, une certaine forme d'art apparaît en série ; et certains artistes, comme Andy Warhol aux États-Unis, considèrent plus l'art comme une production que comme une création : on consomme autant qu'on apprécie. Alors le kitsch, cela désigne d'abord ce rapport à un art de grande diffusion où la notion

d'œuvre originale n'a plus cours. Ce sens, aujourd'hui, il est un petit peu oublié, alors que le mot kitsch est encore très présent avec d'autres sens.

Le kitsch est associé à la mode rétro. On retrouve, on assemble des objets un peu désuets, on les recycle. Ce n'est pas que ces objets soient vraiment anciens, ils sont vieillots, ils sont datés. Et le kitsch consiste à se réjouir de cet aspect démodé, tout en évoquant autre chose d'ailleurs : le mauvais goût. C'est bien subjectif le mauvais goût. C'est lié à l'idée de clinquant : c'est faux, mais ça brille ! Eh bien, le kitsch, précisément, c'est une façon d'aimer la vulgarité

en connaissance de cause : on donne du prix à une œuvre parce qu'elle est bon marché ; on la goûte, parce qu'on en évalue le ridicule ! On encadre, on met en scène une certaine laideur qu'on dédaigne pour en faire un objet d'admiration. Donc il y a un retournement, on ne sait plus exactement ce qu'on admire : l'œuvre ou son côté décalé ? Et avec cette jubilation paradoxale et légèrement perverse, on est en face du « deuxième degré » considéré comme l'un des beaux arts.



SCÉNARIMAGE



Voir le film.



KITSCH

PROJET PÉDAGOGIQUE

Créer un musée sentimental du kitsch

Niveaux B1/B2

- Comprendre une chronique radiophonique.
- Définir un concept.
- Comprendre un paradoxe.
- Rédiger un paragraphe explicatif.
- Enrichir son lexique de mots d'origine allemande.
- Présenter une œuvre d'art.



ATTENTION !

« KITSCH »

peut aussi s'écrire :

« KITCH »

SUPPORTS

- Film animé avec chronique en voix off (téléchargeable).
- Chronique audio (téléchargeable et utilisable en baladodiffusion).
- Script de la chronique (imprimable).

ACTIVITÉS

1 POUR COMMENCER

a) Regardez le film sans le son. Observez bien les objets montrés dans ce film. Trouvez six adjectifs différents pour les décrire de manière subjective.

Quelle est, selon vous, la particularité commune à tous ces objets ?

b) Regardez maintenant le film avec le son. Pourquoi ces objets sont-ils difficiles à décrire ?

c) Pourquoi le mot « kitsch » est-il difficile à définir ?

2 COMPRENDRE DE MANIÈRE GÉNÉRALE

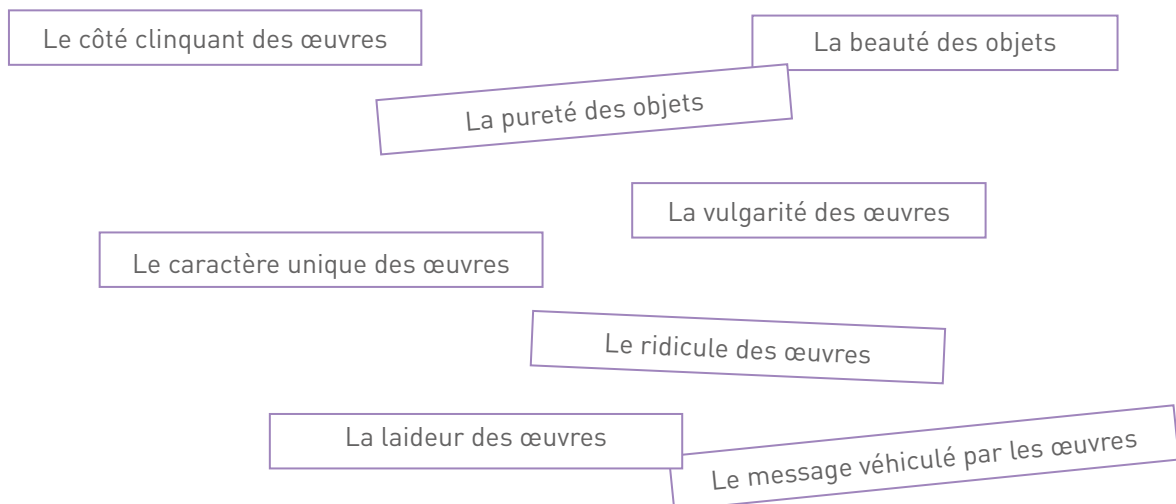
a) Visionnez le film avec le son. Oralement, reconstituez, avec vos propres mots, la chronologie du mot « kitsch ». À quel moment apparaît-il ? Qu'est-ce qui apparaît en même temps ? Aidez-vous de la frise ci-dessous et des dates ou mots-clés.



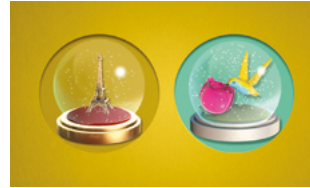
b) Visionnez le film une nouvelle fois. Listez tous les adjectifs employés pour décrire les objets dits « kitsch » qui sont montrés dans le film.

3 COMPRENDRE DE MANIÈRE DÉTAILLÉE

a) Visionnez le film une dernière fois pour compléter votre notion du mot « kitsch ». Quels sont les liens entre l'art et le mot « kitsch » ? Choisissez les concepts qui correspondent aux explications données dans le film.



b) Un paradoxe est une opinion, une proposition contraire à la logique, au sens commun. Rédigez un court paragraphe intitulé *Le kitsch est un paradoxe...*, définissant le concept de « kitsch » et son rapport avec l'art. Aidez-vous des informations et des adjectifs relevés dans les activités précédentes. Appuyez-vous sur les images ci-dessous pour illustrer votre explication.



4 RÉFLÉCHIR SUR LA LANGUE

a) Lisez la définition de Kitsch.

Kitsch, ou kitch, est un mot d'origine allemande devenu international. On relie les sources de ce mot au verbe allemand « verkitschen », qui signifie « brader », ou « vendre quelque chose à la place de ce qui avait été demandé ». On fait également remonter son origine au verbe allemand « kitschen », qui signifie « ramasser des déchets dans la rue ».

Source : www.wikipedia.fr

Les mots suivants sont aussi des mots allemands employés en français. À plusieurs, faites des hypothèses sur leur sens. Puis, cherchez leur définition dans un dictionnaire unilingue et proposez des exemples d'utilisations.

- Un vasistas :
- Un ersatz :
- Un leitmotiv :
- Le handball :

c) Et dans votre langue, quels mots ont été empruntés à d'autres langues ?

En groupe, faites une liste. Discutez ensuite de l'origine de ces mots et des contextes dans lesquels ils sont utilisés.

5 S'EXPRIMER

a) Découvrez une manière d'exprimer le style kitsch dans l'art contemporain avec l'artiste japonais Takashi Murakami.

Regardez la vidéo disponible sur le site de TV5MONDE :

www.tv5.org/cms/chaine-francophone/cultures/Tous-les-dossiers/Otto-le-gardien-de-l-art-contemporain/p-13182-Otto-le-gardien-de-l-art-contemporain.htm

(allez dans "chaînes francophones" → "cultures" → "Tous les dossiers" → "Otto le gardien de l'art contemporain").

b) Observez les œuvres de l'artiste japonais exposées à Versailles en 2010 :

www.tv5.org/cms/chaine-francophone/cultures/Tous-les-dossiers/Otto-le-gardien-de-l-art-contemporain/p-13178-Otto-Takashi-Murakami-a-Versailles.htm

(allez dans "chaînes francophones" → "cultures" → "Tous les dossiers" → "Otto Takashi Murakami à Versailles").

c) Que pensez-vous de cette citation du poète français Charles Baudelaire : « Le beau est toujours bizarre. » ?

Justifiez votre point de vue en donnant des exemples personnels d'œuvres, monuments ou objets que vous trouvez bizarres et beaux dans votre pays ou dans un autre pays.

6 JOUER AVEC LES MOTS

Dans l'émission « La minute d'Otto » de l'activité précédente, Otto décrit les œuvres en accumulant les adjectifs : « C'est bizarre, charmant, délicieux, audacieux, saugrenu... »

L'accumulation de mots autour du même sujet permet, ici, de donner de la valeur à l'œuvre d'art ou de montrer l'hésitation du spectateur face à une œuvre qu'il ne comprend pas très bien et la difficulté à décrire une œuvre d'art de manière précise.

À vous ! En groupes, montrez une photo d'œuvre d'art à un membre de l'autre groupe. Il a 1 minute pour décrire cette œuvre en accumulant un maximum d'adjectifs !

L'équipe gagnante est celle dont les membres auront été les plus productifs et rapides !

7 PROJET : CRÉER UN MUSÉE SENTIMENTAL DU KITSCH

Choisissez un objet qui est, selon vous, kitsch. Présentez cet objet comme une œuvre d'art pour en montrer toute la beauté et la valeur sentimentale. Enfin, jouez le rôle de guide d'un musée d'art kitsch !

1. Pour trouver un objet et bien le connaître, vous pouvez :

- chercher chez vous, chez des parents, chez des connaissances ;
- interroger le/la propriétaire de l'objet pour en connaître l'histoire et la valeur sentimentale ;
- prendre des photos...

2. Pour présenter votre œuvre, vous pouvez :

- rédiger la page du catalogue du musée concernant cette œuvre ;
- rédiger un panneau explicatif pour exposer l'œuvre (titre, auteur ou propriétaire, année, une phrase symbolique de cette œuvre...).

3. Pour garder une trace, une mémoire de toutes vos œuvres, assemblez les pages rédigées par tout le groupe pour constituer le catalogue du musée.

CRÉDITS

Fiche pédagogique : Stéphanie Bara, CAVILAM – Alliance française

Chronique audio : Yvan Amar, journaliste

Film animé : Davy Drouineau, réalisateur

Production / Coordination éditoriale / Maquette et mise en pages :

Canopé/direction de l'édition transmédia et de la pédagogie

© Canopé-CNDP — 2014

Fiche pédagogique conçue en partenariat avec
l'Institut français et le CAVILAM – Alliance française.